

INHOUD

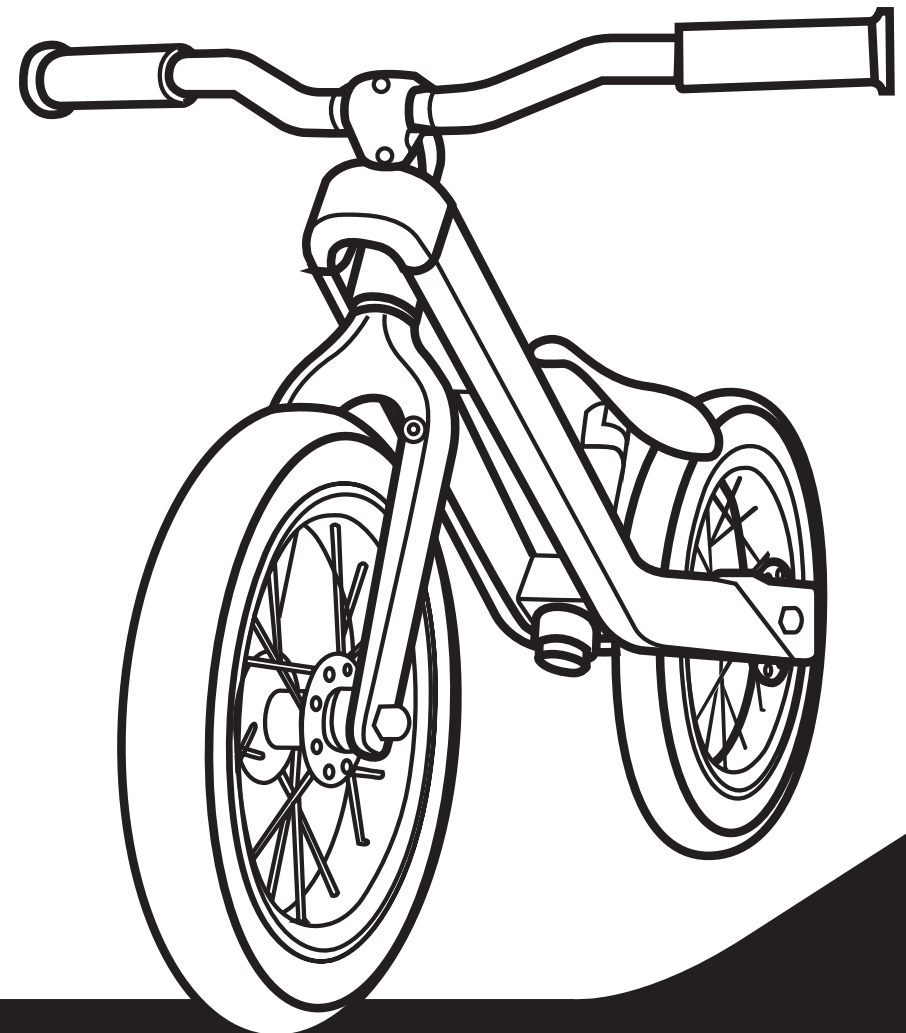
Introductie	3
Onderdelen	4
Montage	5
Fase 1 - Lage loopfiets	6
Fase 2 - Hoge loopfiets	7
Fase 3 - Complete fiets	11
Fase 3 - Ketting beschermer	18
Veiligheid	22

INTRODUCTIE

Hartelijk dank voor de aanschaf van een Vici meegroeifiets.

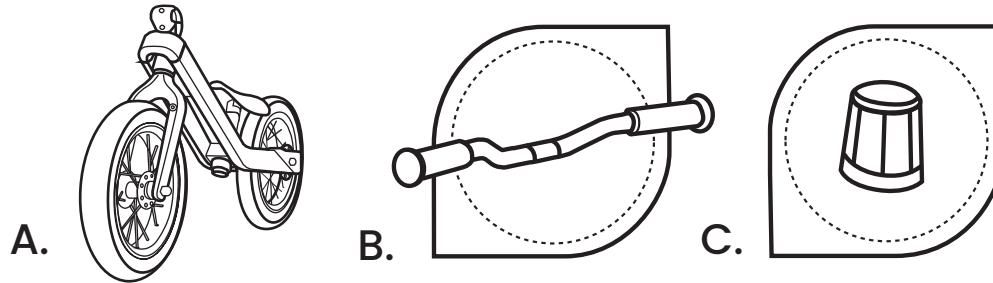
Wanneer de Vici op de juiste manier wordt gemonteerd en onderhouden, kan je kind op een veilige manier zijn evenwicht ontwikkelen terwijl het zelfvertrouwen opbouwt, waardering krijgt voor beweging en het buitenleven, en een gevoel van plezier en avontuur ervaart!

Voor visuele montageinstructies verwijzen wij je naar de video op de website: www.vici.bike/handleiding

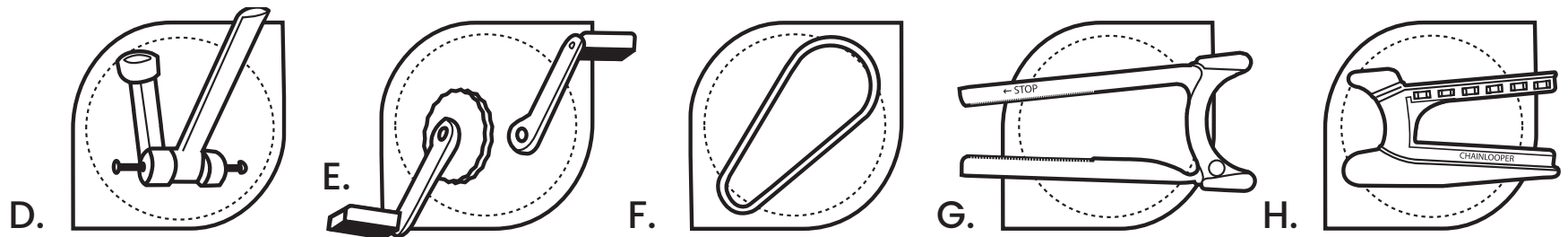


ONDERDELEN

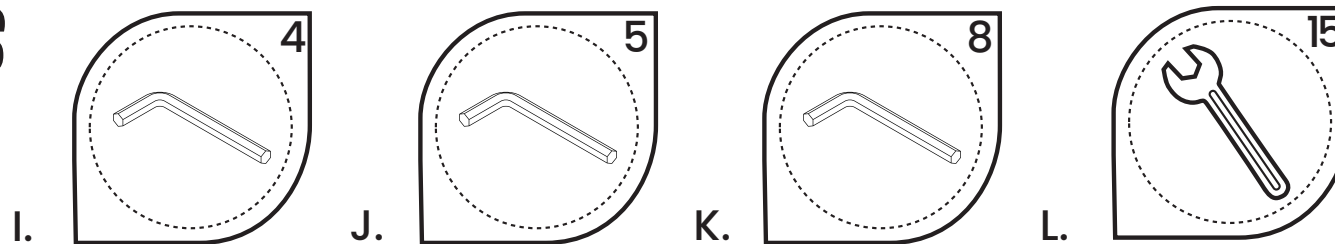
FASE 1 + 2



FASE 3



TOOLS

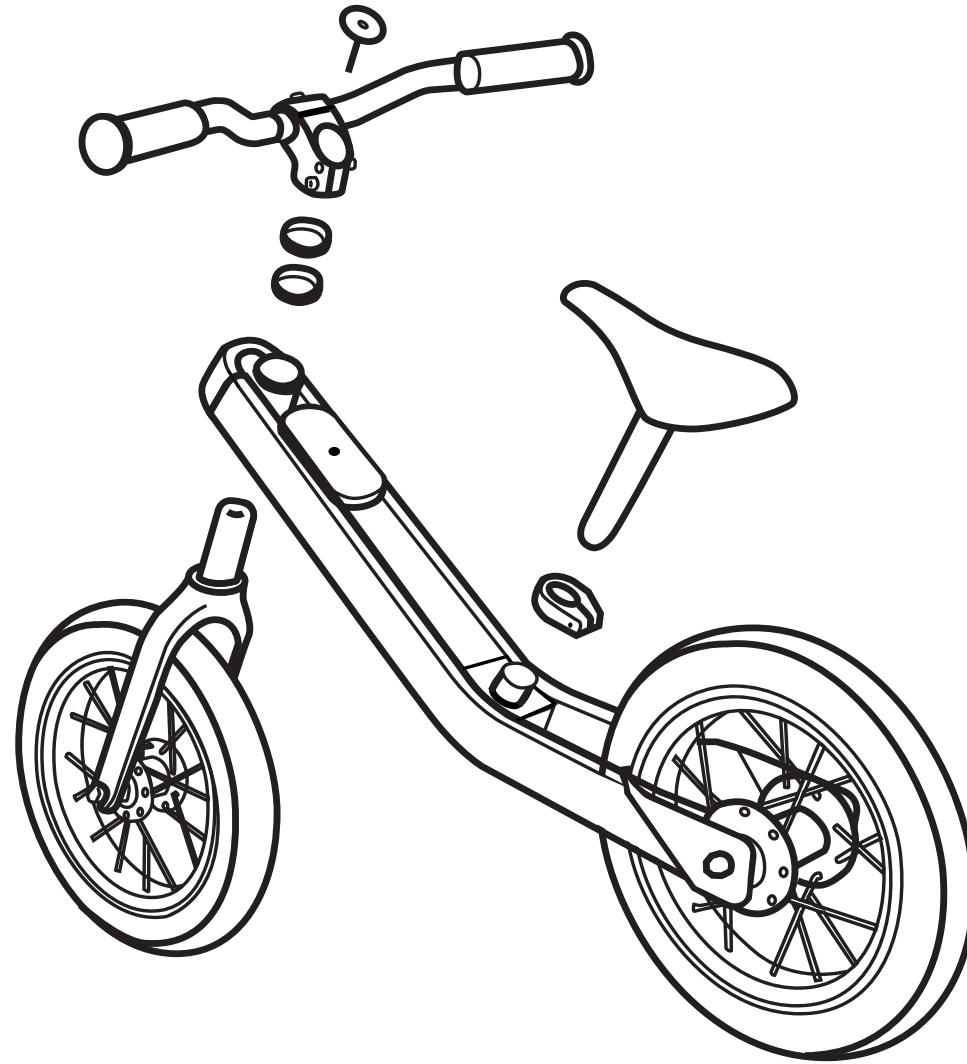


A. Vici frame
 B. Vici stuur,
 C. Bescherm dop
 D. Trapframe

E. Trappers
 F. Fietsketting
 G. Ketting beschermer D.1
 H. Ketting beschermer D.2

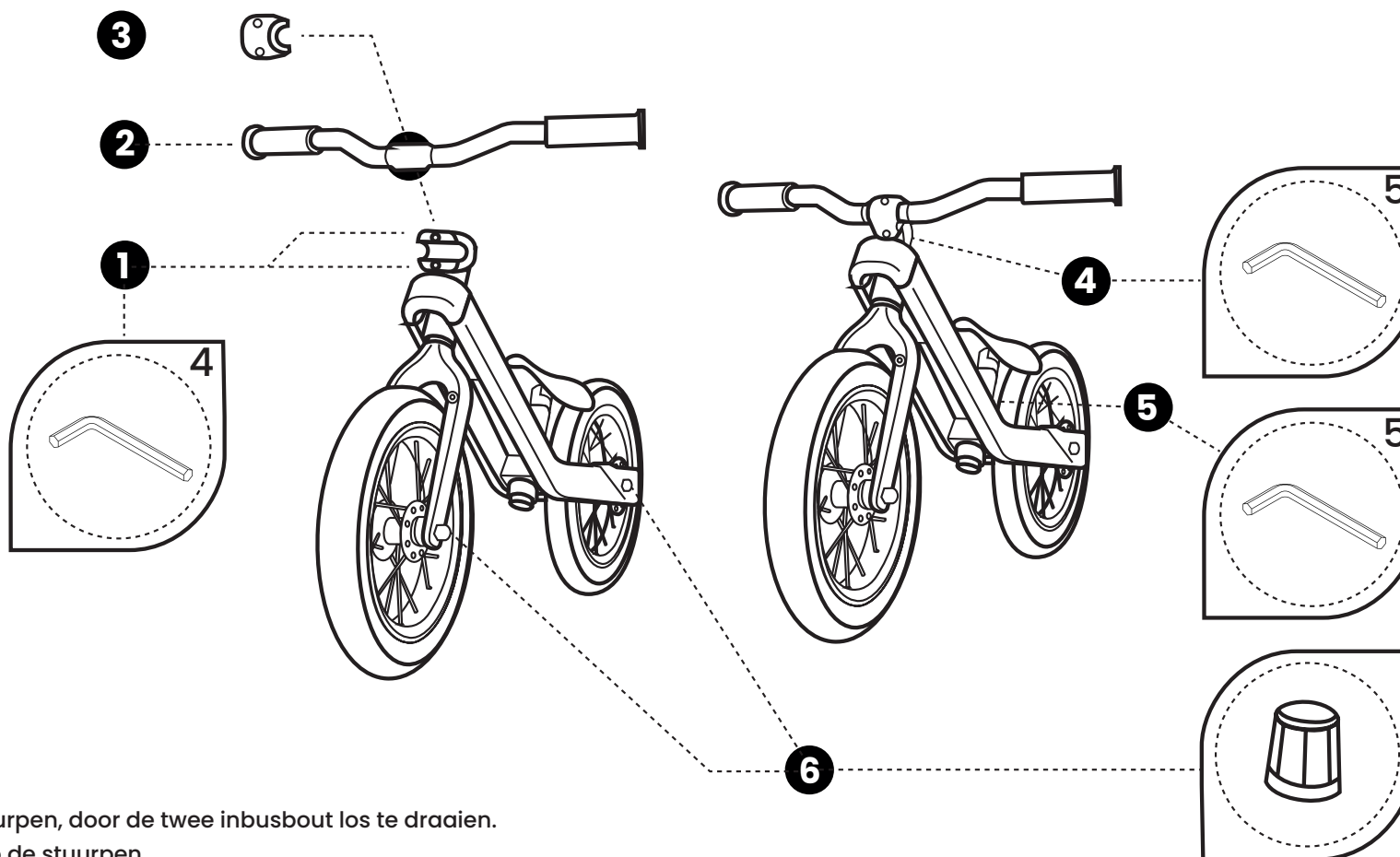
I. Inbusbout 4
 J. Inbusbout 5
 K. Inbusbout 8
 L. Steeksleutel 15

MONTAGE



FASE 1

Lage loopfiets



Stap 1 Demonteer de stuurpen, door de twee inbusbout los te draaien.

Stap 2 Plaats het stuur op de stuurpen.

Stap 3 Plaats het bevestigingsdeel weer op de stuurpen. Draai het stuur op de juiste positie en draai de twee inbusbouten strak aan.

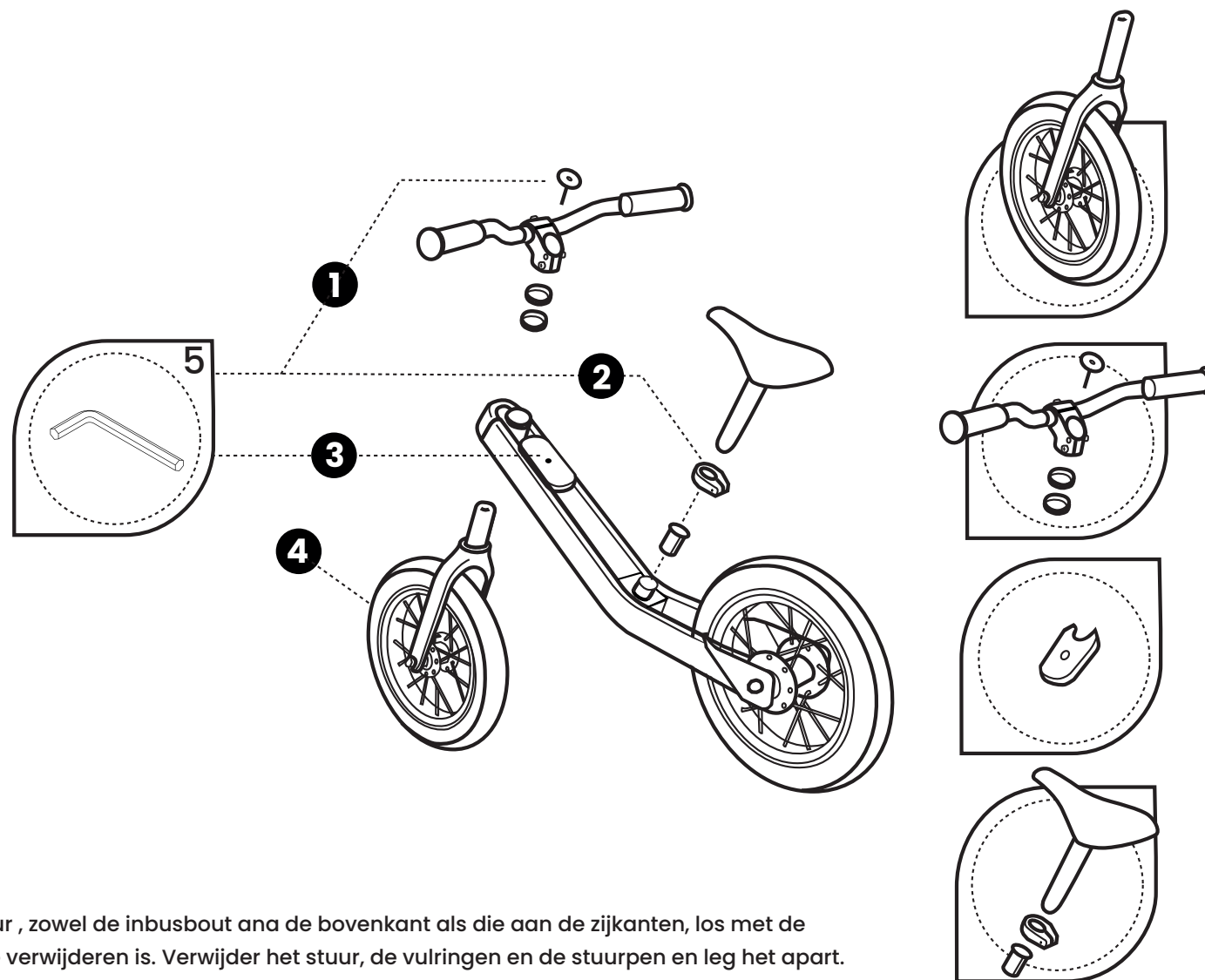
Stap 4 Controleer of het stuur in het midden is gemonteerd.

Stap 5 Zet het zadel op de gewenste hoogte voor het kind.

Stap 6 Plaats de vier bijgeleverde bescherm dopjes op de uiteinden van de assen.

FASE 2

Lage loopfiets



Stap 1 Draai de inbusbouten van het stuur , zowel de inbusbout ana de bovenkant als die aan de zijkanten, los met de inbussleutel M5 totdat het stuur te verwijderen is. Verwijder het stuur, de vulringen en de stuurpen en leg het apart.

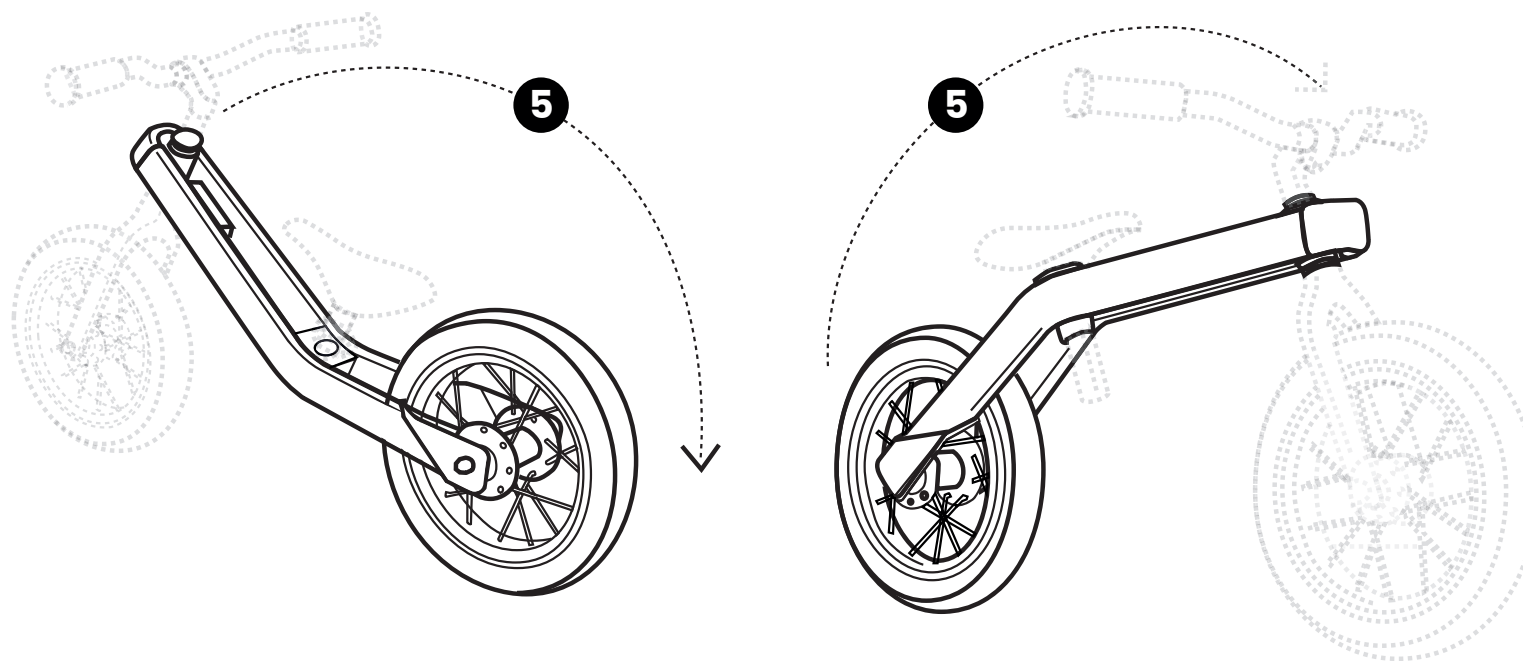
Stap 2 Draai de inbusbout van het zadel los. Leg het zadel aan de kant, verwijder de zadelklem en vulbus.

Stap 3 Verwijder het kunstofdeel door de inbusbout los te draaien.

Stap 4 Til het frame op en verwijder de voorvork en het wiel in één keer.

FASE 2

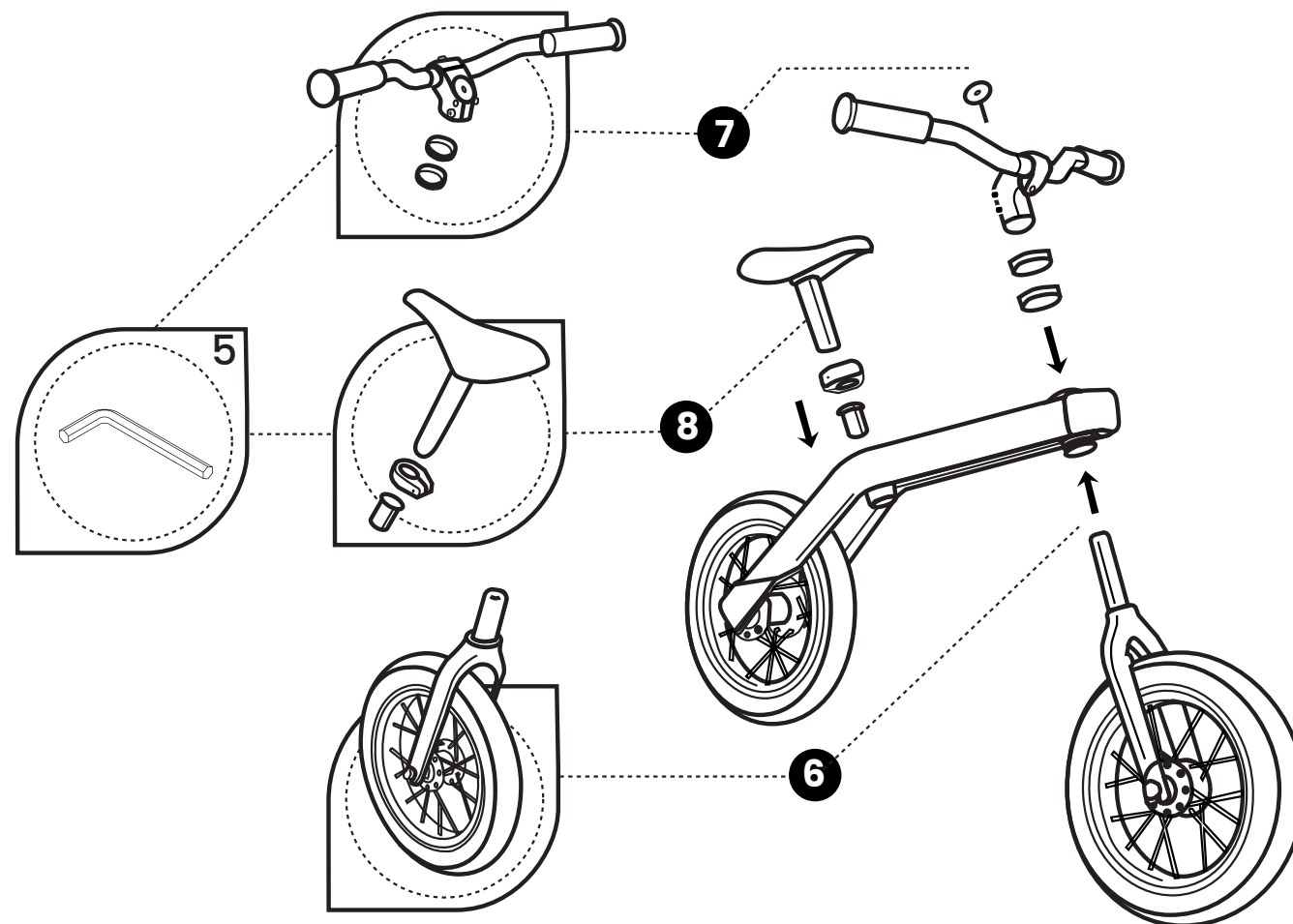
Van lage naar hoge loopfiets



Stap 5 Draai het frame naar achteren.

FASE 2

Hoge loopfiets



Stap 6 Plaats de voorvork met het wiel weer in de fiets.

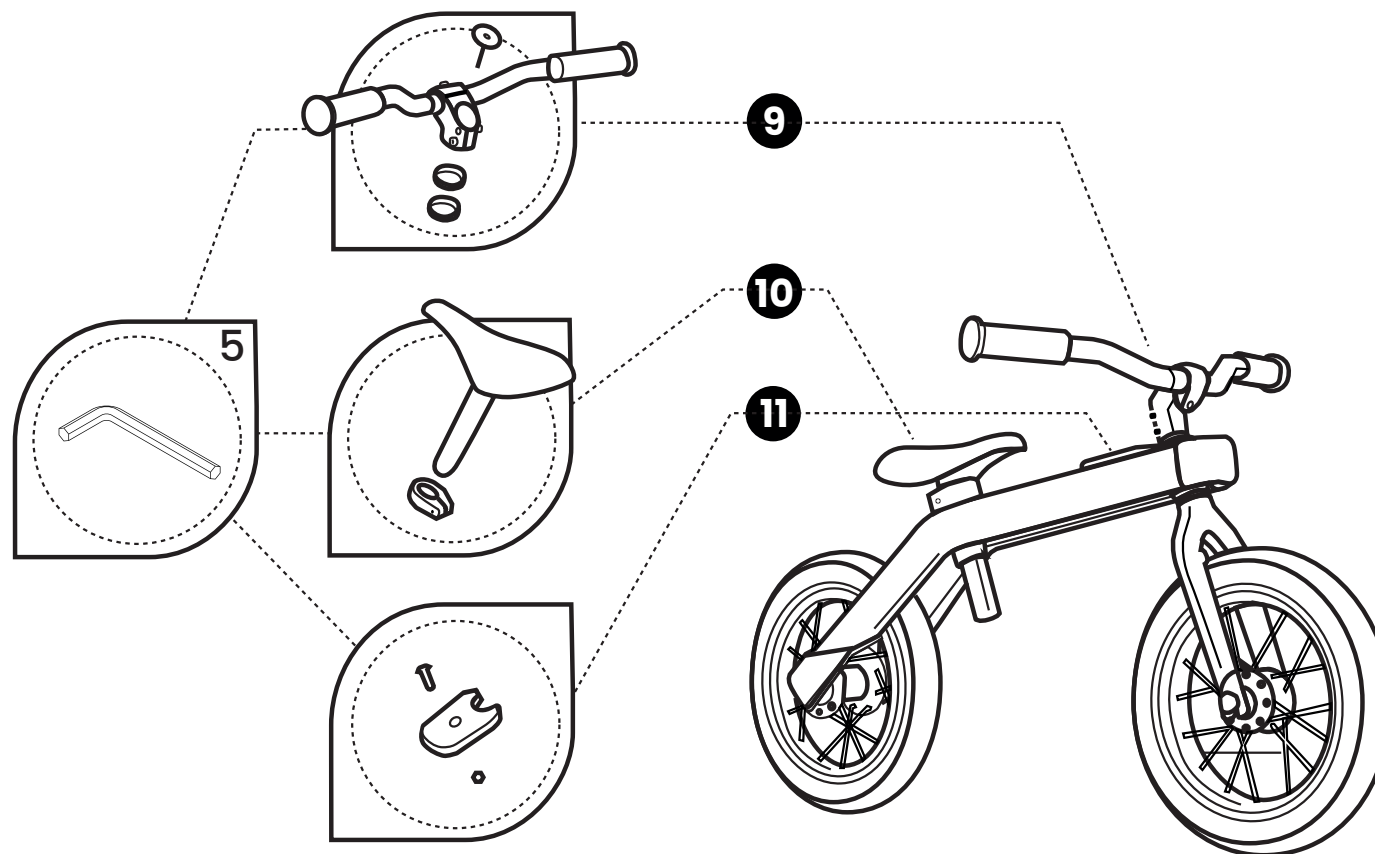
Stap 7 Plaats het stuur op de voorvork en voeg de vulringen toe. Draai de inbusbout boven de stuurpen als eerste vast.

Hoe strakker deze bout wordt aangedraaid hoe stroever het stuur heen en weer beweegt, en omgekeerd.

Stap 8 Plaats de vulbus en zadelklem op het frame en schuif de zadelpen in de zadelbuis.

FASE 2

Hoge loopfiets



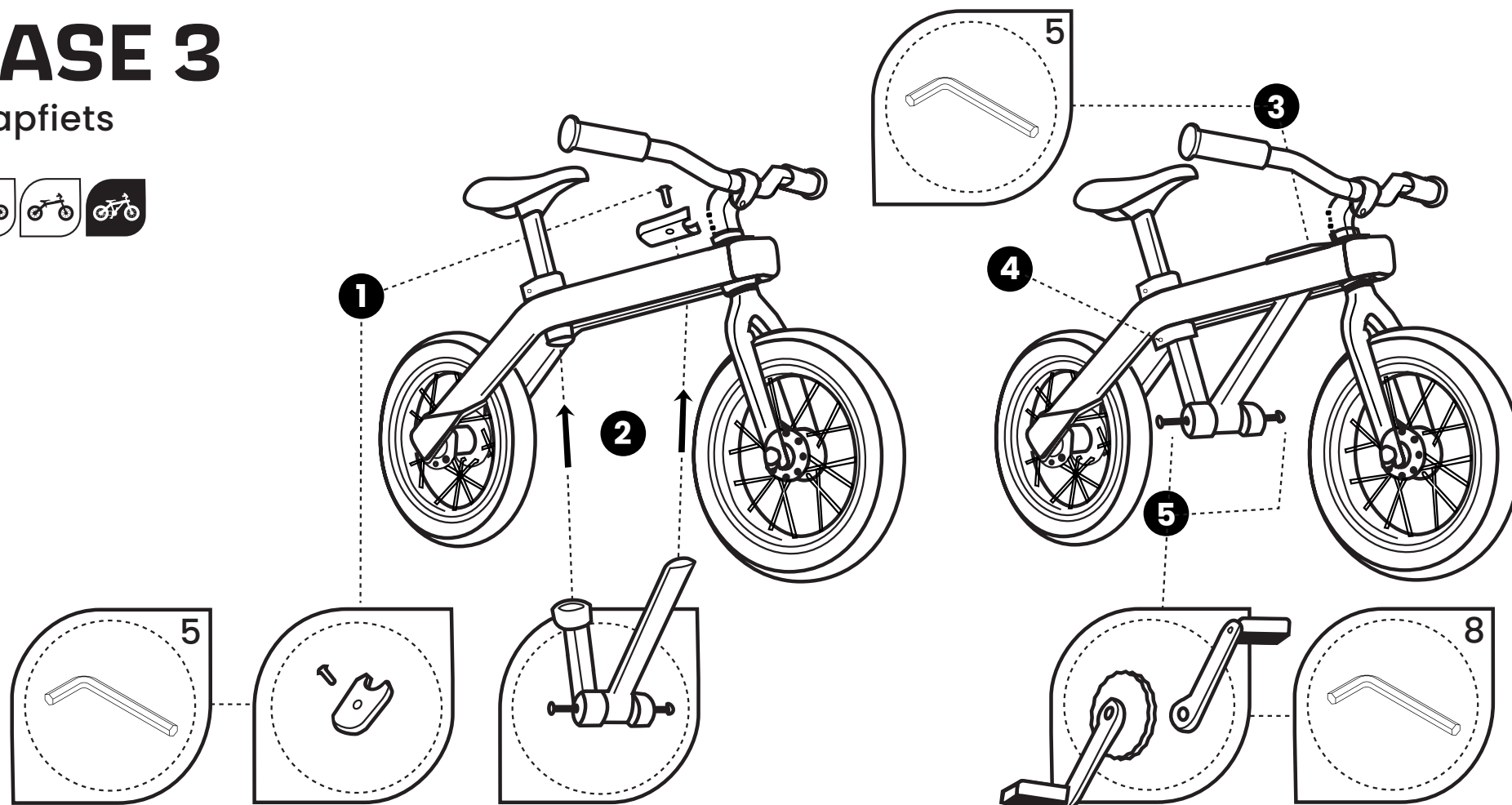
Stap 9 Zet het stuur recht en draai de inbusbouten aan de zijkant van de stuurpen aan.

Stap 10 Draai de inbusbouten van het zadel vast totdat het zadel zelfstandig op dezelfde plaats blijft, stel het zadel op de juiste hoogte en draai de inbusbouten vast.

Stap 11 Plaats het kunstofdeel terug op dezelfde plaats op het frame.

FASE 3

Trapfiets



Stap 1 Verwijder het kunstofdeel.

Stap 2 Schuif het trapframe vanaf onder over de zadelbuis.

Stap 3 Plaast het kunstofdeel weer terug en de inbusbout aan de voorkant van het frame vast.

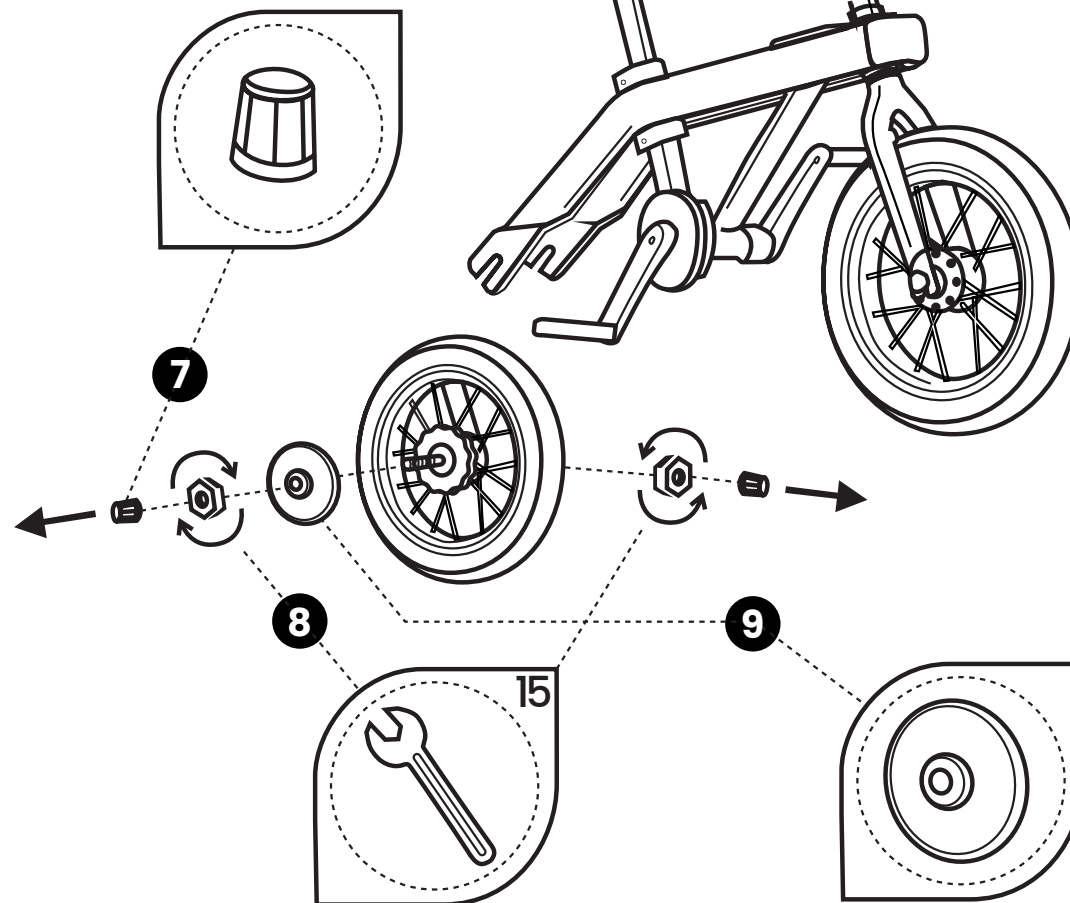
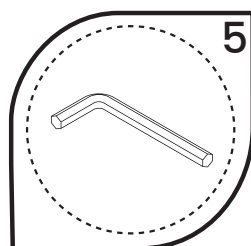
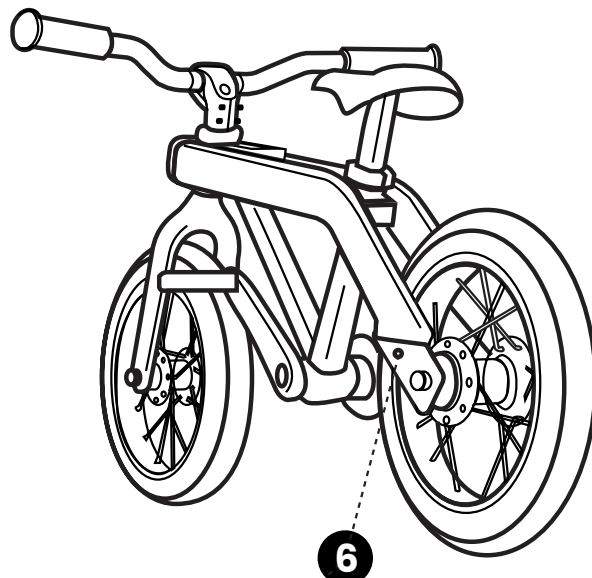
Stap 4 Draai de inbusbouten aan de achterkant van het frame vast.

Stap 5 Verwijder de trapasbouten met de inbusleutel. Plaats de trappers i.c.m. de trapasbouten.

Let op: plaats de trapper met tandwiel aan de zelfde kant als het tandwiel aan de achterzijde/ achteras.

FASE 3

Trapfiets



Stap 6 Maak de achteruittraprem los.

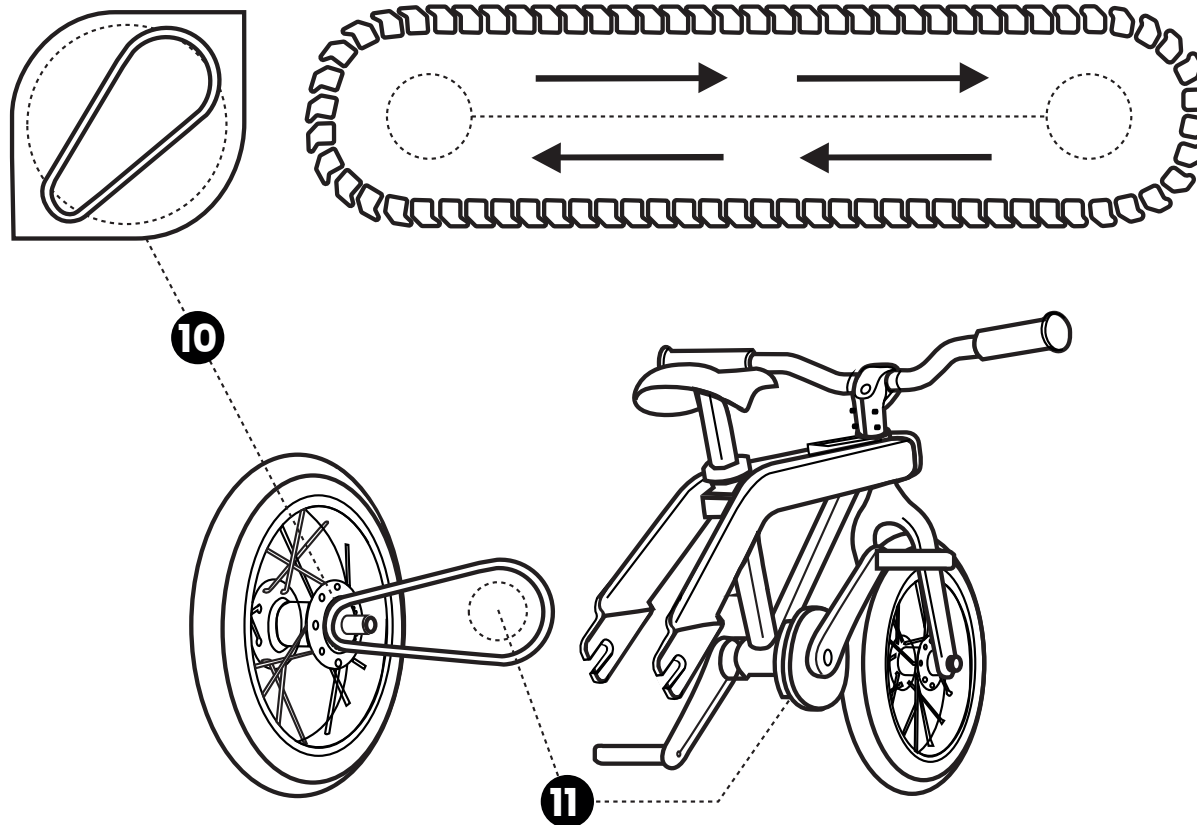
Stap 7 Verwijder de beschermdopjes van de achteras.

Stap 8 Draai de moeren van de achteras los met de steeksleutel totdat het los genoeg zit om het uit de achtervork te halen.

Stap 9 Verwijder het beschermdopje van het tandwiel van de achteras.

FASE 3

Trapfiets

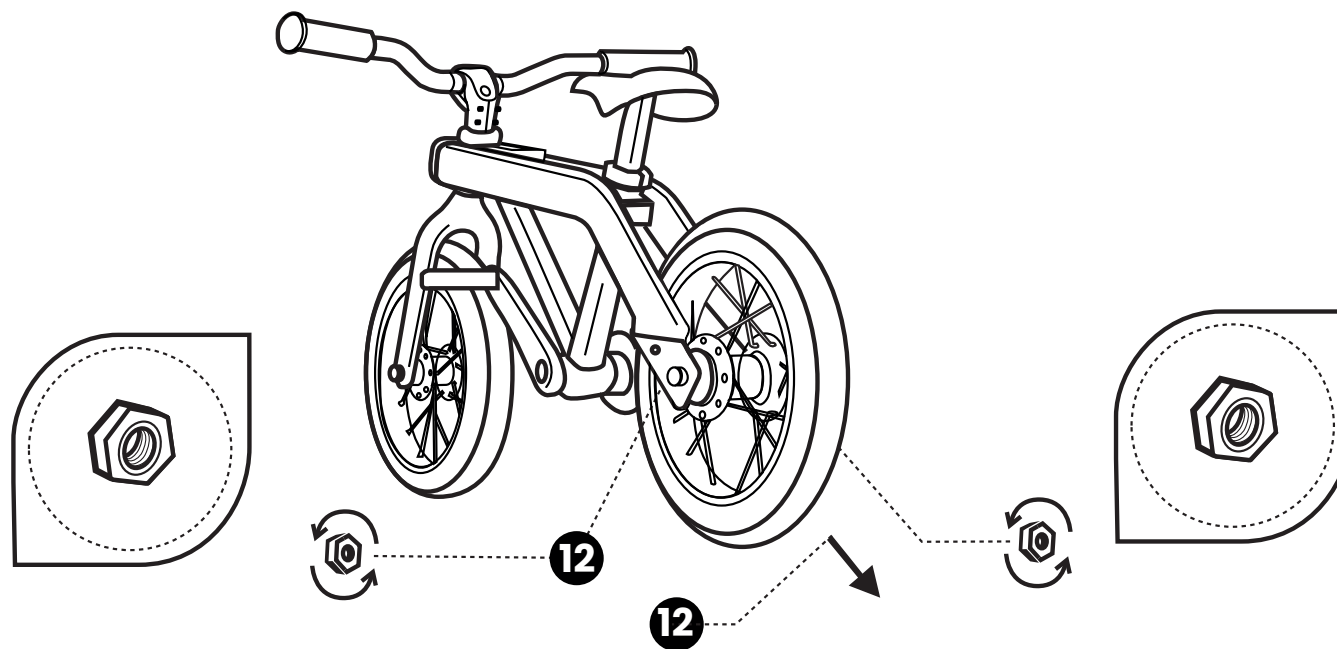


Stap 10 Plaats de ketting om de achteras op het tandwiel.

Stap 11 Plaats de achteras in het frame en plaats de ketting over het voorste tandwiel.

FASE 3

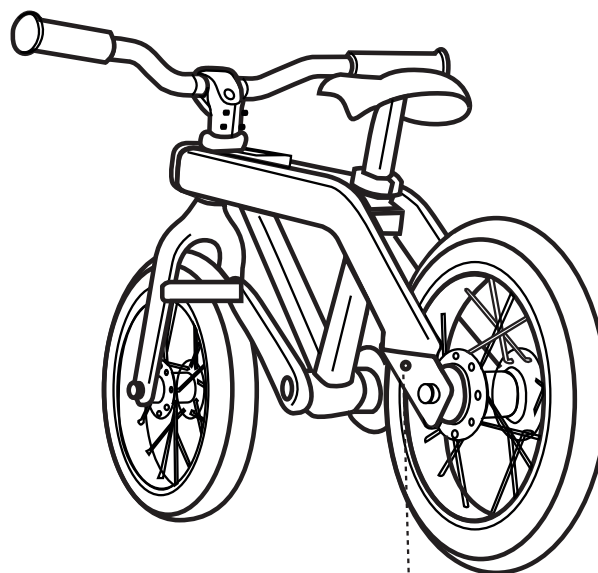
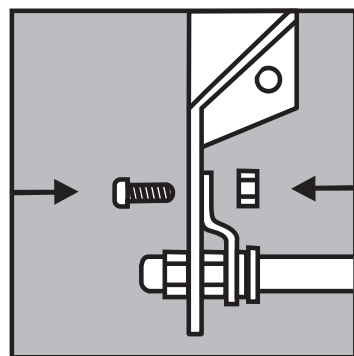
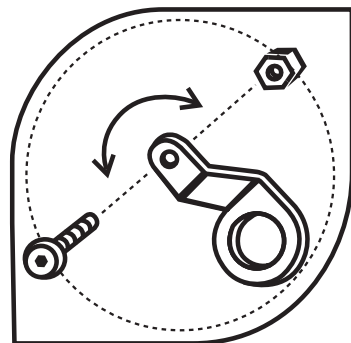
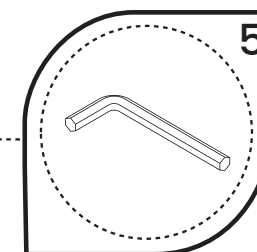
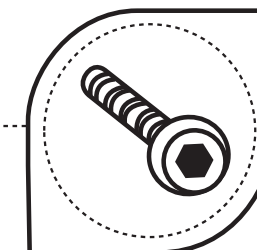
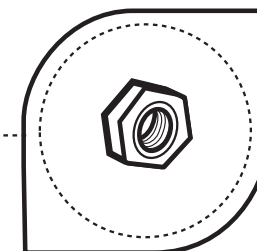
Trapfiets



Stap 12 Zet de ketting strak door te trekken aan het achterwiel en draai de moeren met hand vast.

FASE 3

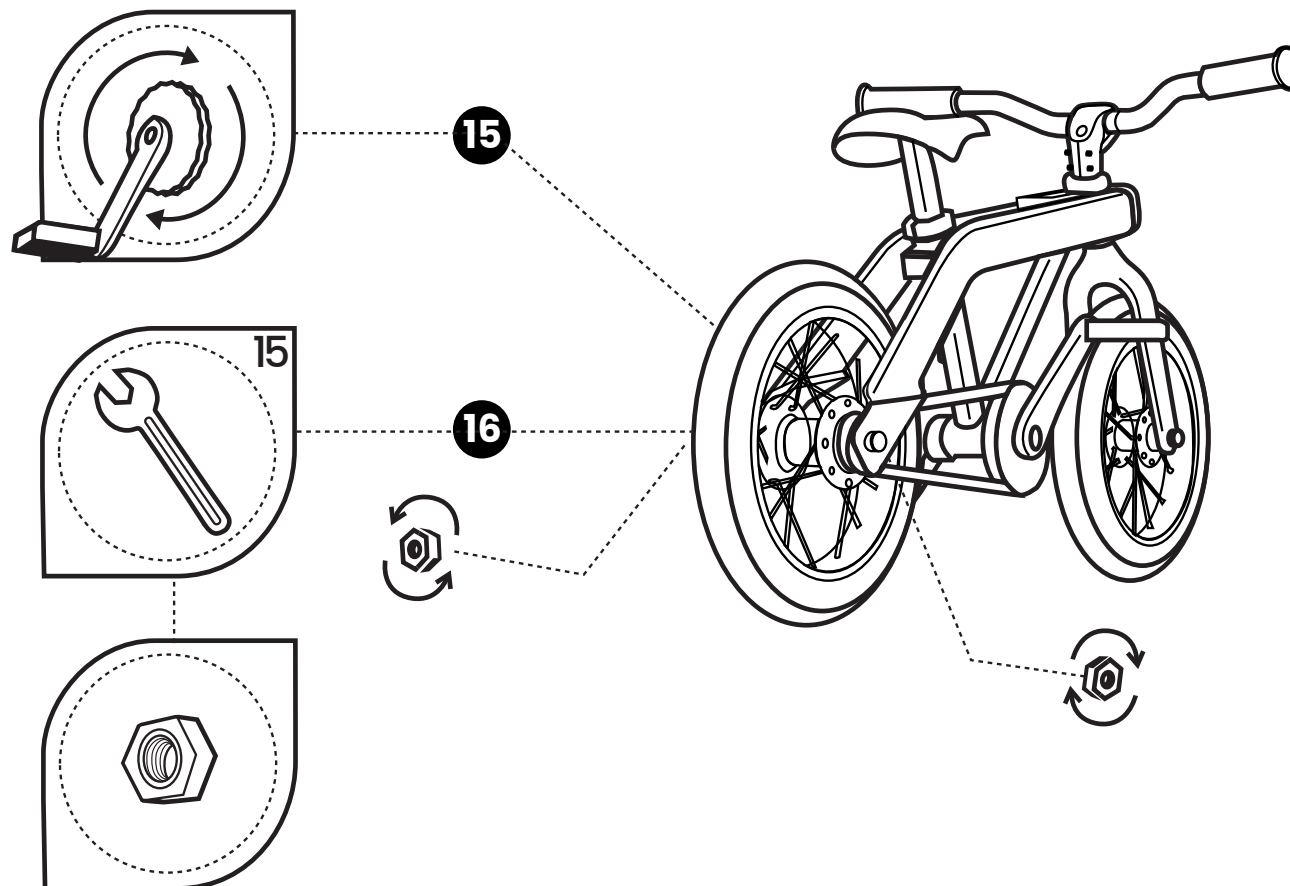
Trapfiets

**13**

Stap 13 Maak de achteruittraprem weer vast aan het frame.

FASE 3

Trapfiets

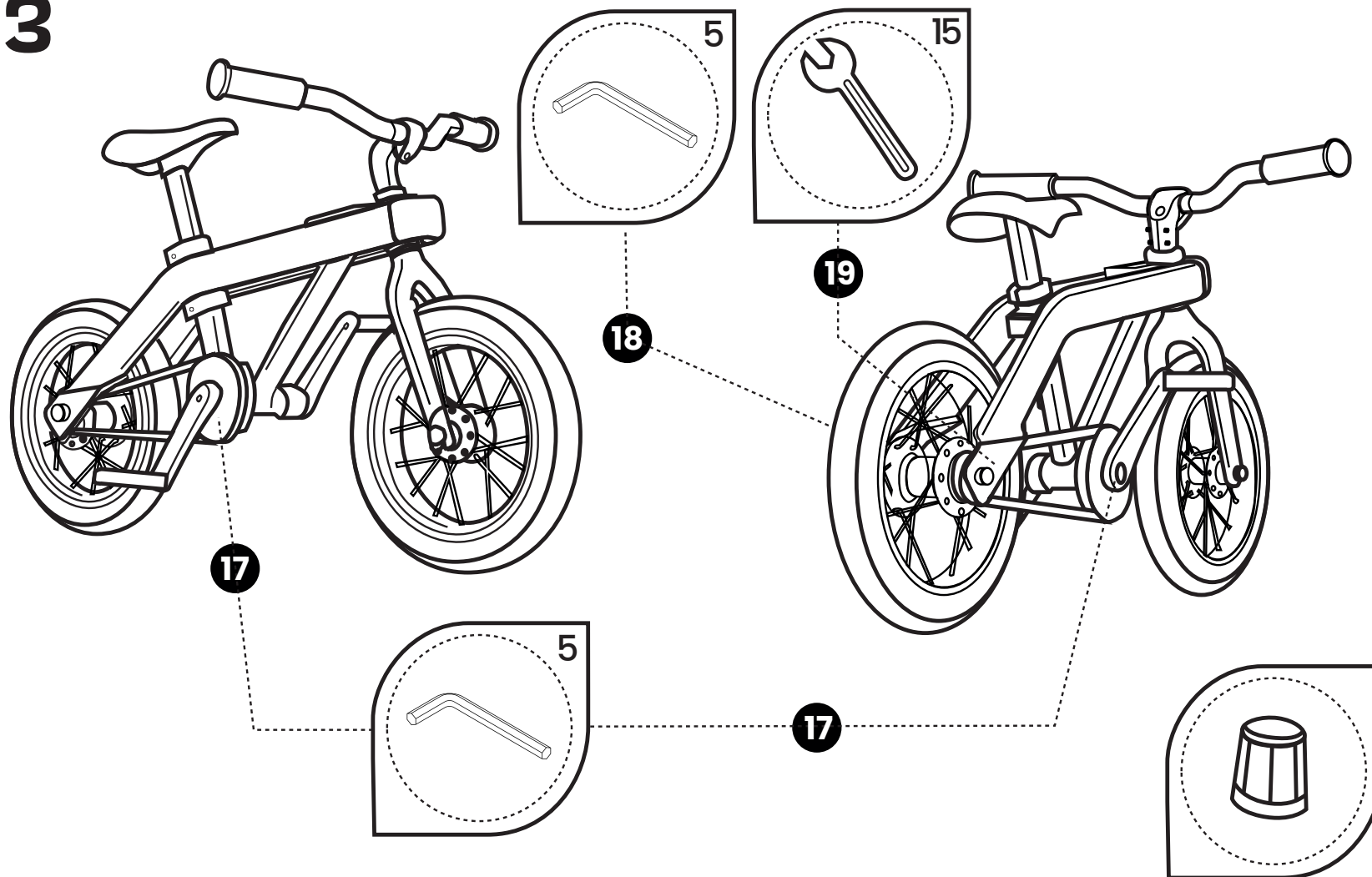


Stap15 Zet de fiets op zijn zadel en stuur (op de kop). Maak de achteruittraprem weer vast aan het frame.

Stap16 Als het wiel recht staat en de ketting op spanning dan draai je de moeren aan met de steeksleutel.

FASE 3

Trapfiets



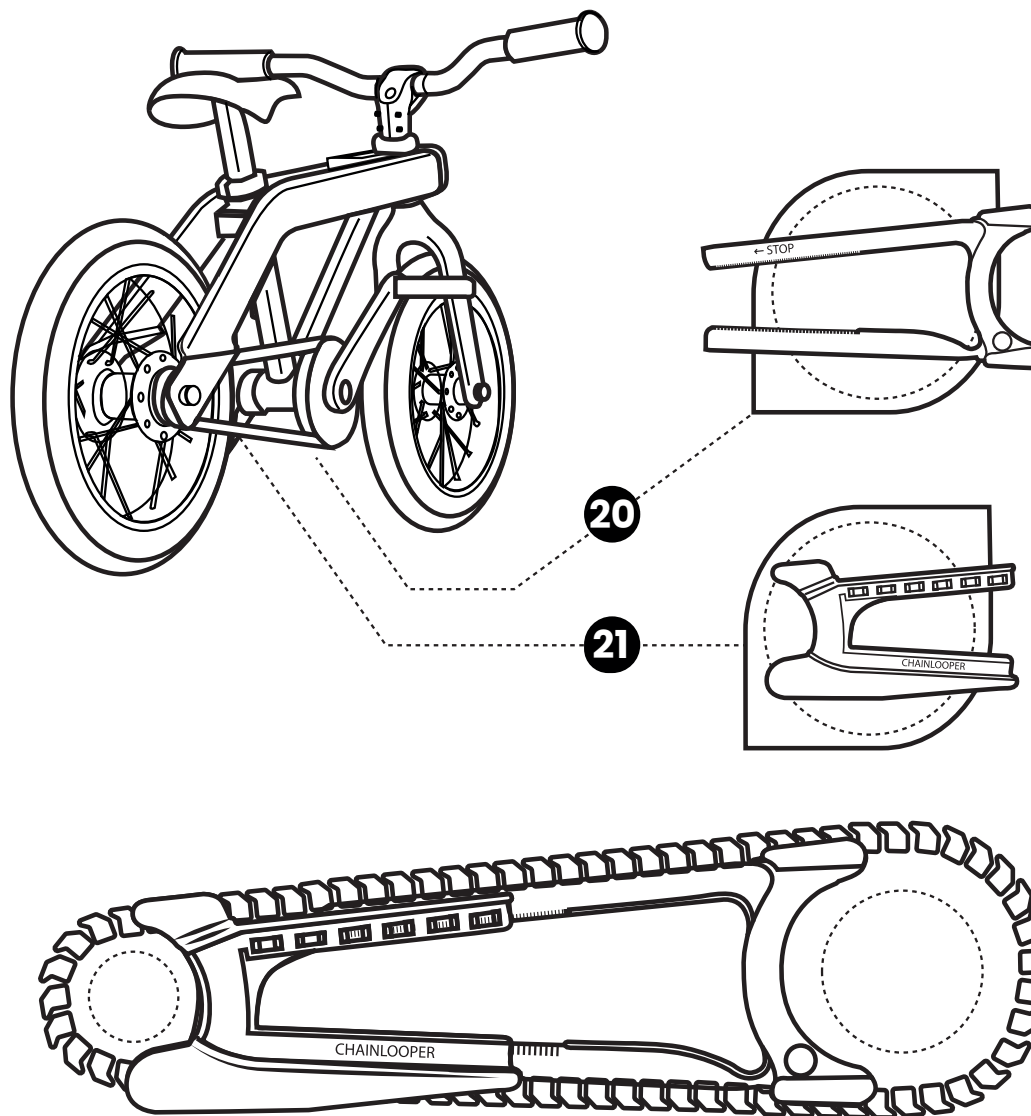
Stap 17 Controleer beide trapassen en trappers op vastheid.

Stap 18 Controleer de achteruittrap rem op zijn werking.

Stap 19 Controleer beide achteras bouten op vastheid en plaats de beschermdoppen terug op de achteras.

FASE 3

Ketting beschermer



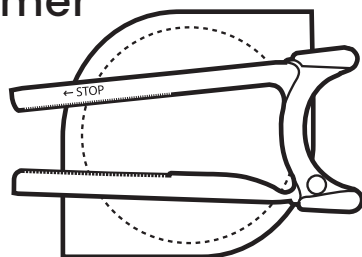
De laatste stap is het monteren van de binnenste beschermkappen van de ketting.

Stap 20 Pak ketting beschermer D.1

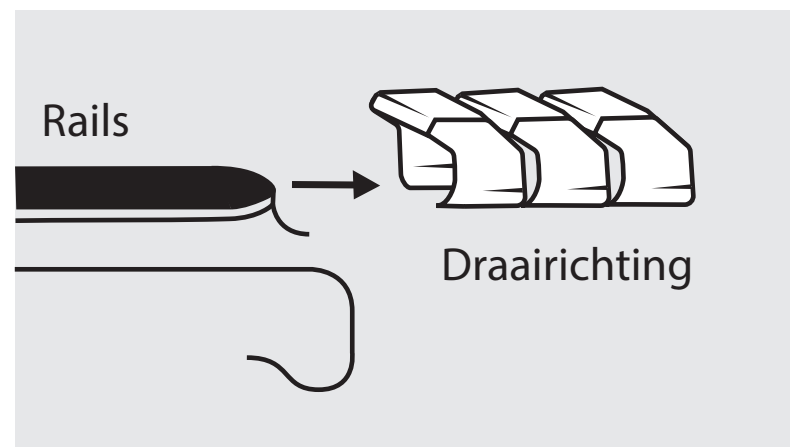
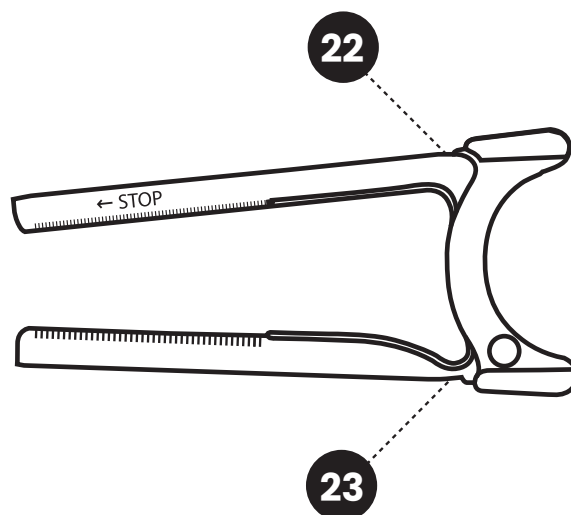
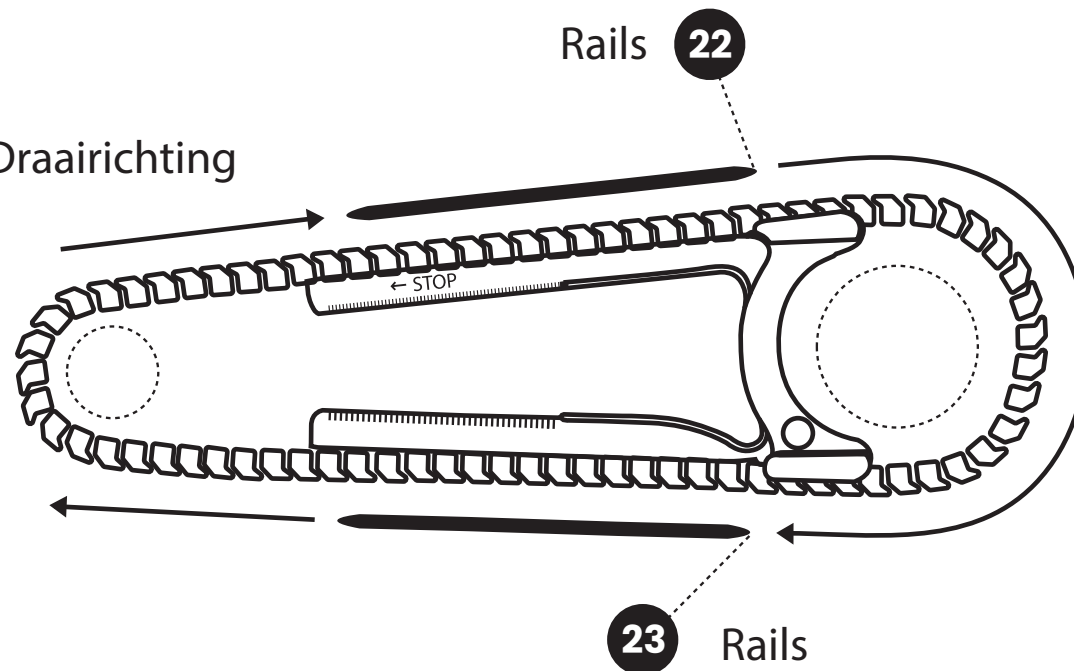
Stap 21 Pak Ketting beschermer D.2

FASE 3

Ketting beschermer



Draairichting



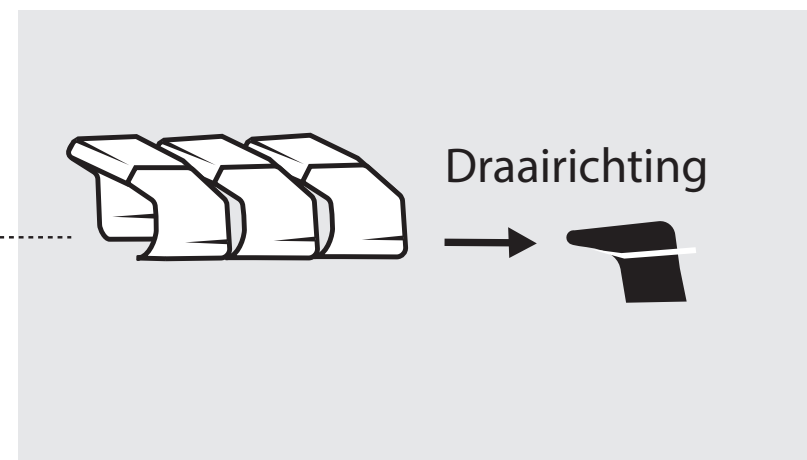
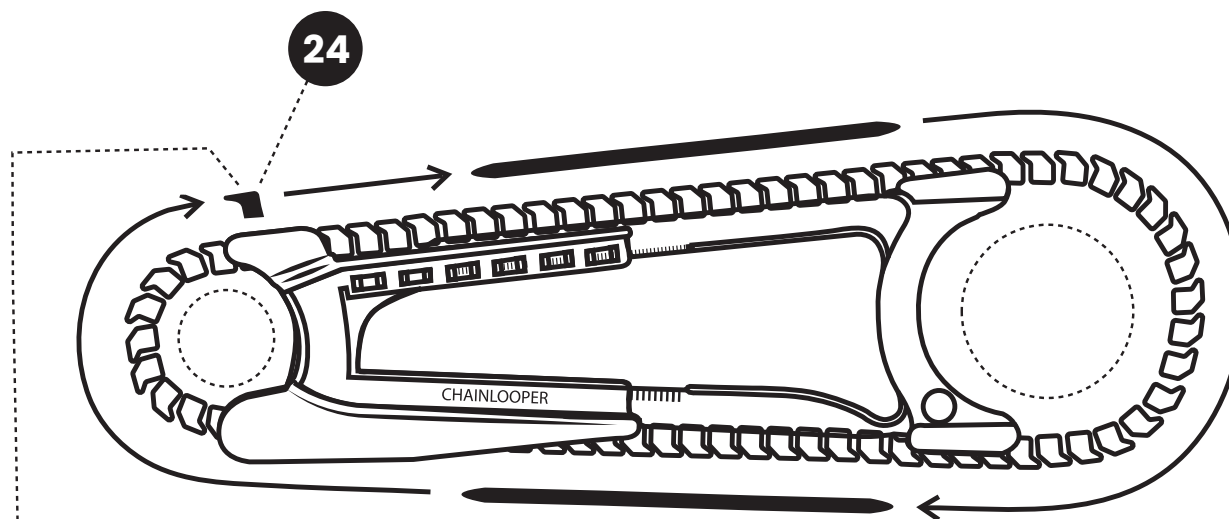
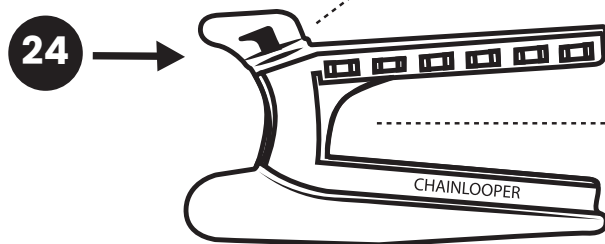
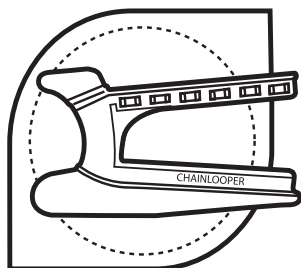
Stap 22 Zet het voorste deel van de beschermer tussen de ketting en schuif de rails een stukje in de ketting. Door nu het beschermddeel tegen te houden en de trappers rond te draaien schuift de hele rail in de ketting.

Breng deze in beweging tot de bovenste rails in zijn geheel verdwenen is en gemonteerd zit aan de ketting.

Stap 23 Herhaal deze handeling voor de onderste rail.

FASE 3

Ketting beschermer

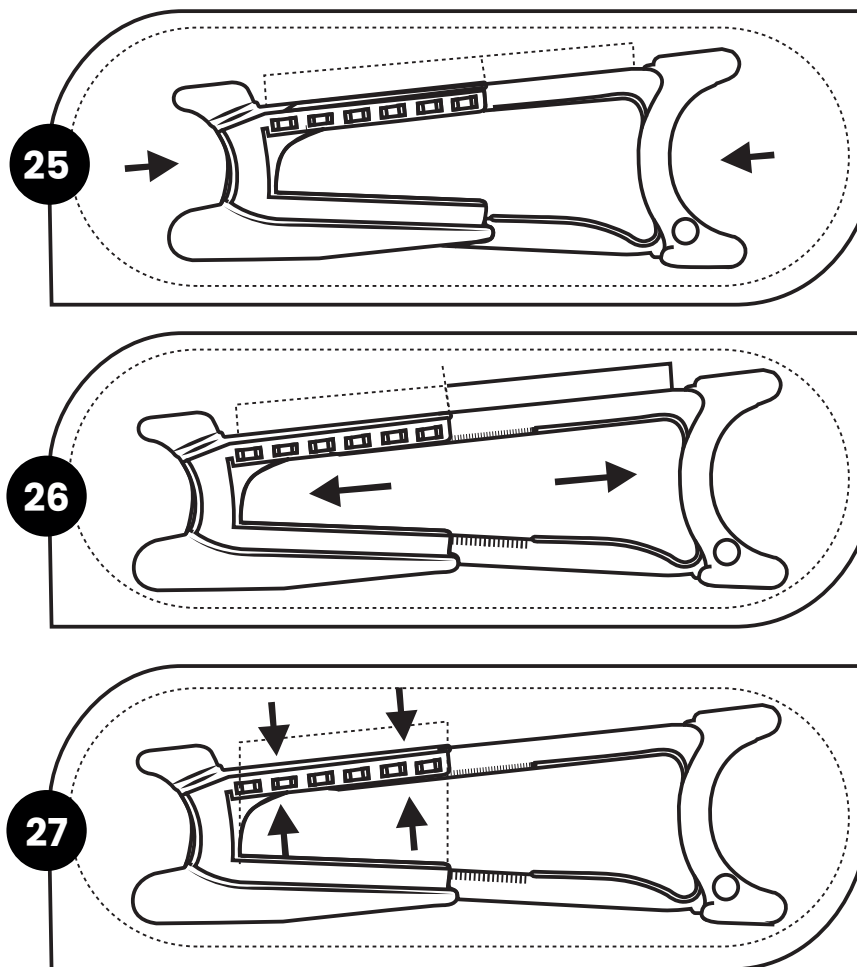


Stap 24 Plaats Kettingbeschermer D.2 tussen de ketting. Zorg er voor dat de onderkant en bovenkant van D.1 in de groeven van D.2 rust.

Let op: Haak het puntje van 24 tussen de ketting en probeer de ketting tedraaien. Ga dan vervolgens naar stap 25.

FASE 3

Ketting beschermer



Stap 25 Controleer of de rails en het "Haakje" soepel de ketting begeleiden.

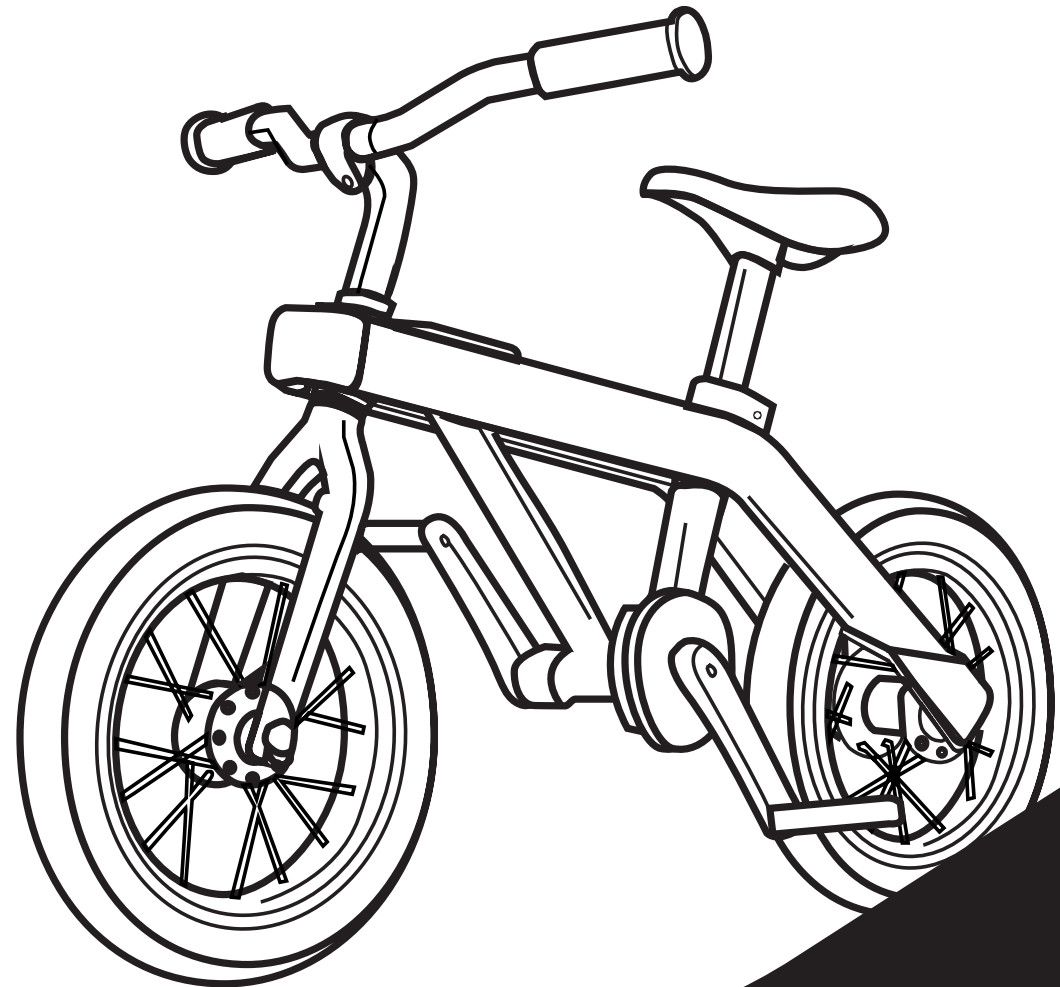
Stap 26 Stel de ketting beschermer door ze uit elkaar te schuiven tot de ketting volledig bedekt is.

Stap 27 Als de ketting strak staat en bedekt is kan het achterste deel dicht geklikt worden aan de bovenzijde.

VEILIGHEID

UW KIND MOET ALTIJD:

- Een helm, veiligheidsvest en geschikt schoeisel dragen tijdens het fietsen.
- Fietsen onder toezicht van een volwassene.
- Fietsen in een veilige omgeving vrij van verkeer en gevaarlijk terrein.



VICI | Kennemerstraatweg 464 | 1851 NG Heiloo |
Netherlands | www.vici.bike |
info@vici.bike | 085 – 760 29 96 |